

JA 全農ちば 営農情報集

2024 年
10 月

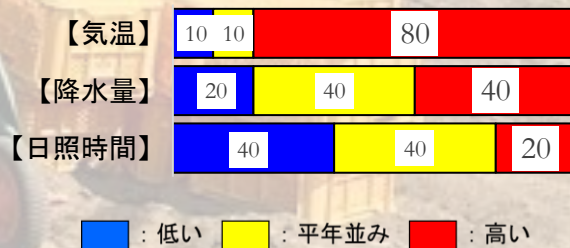


今月の情報

1. 園芸・果樹病害虫防除技術について
2. 安全な農作物生産の取り組みについて
3. 農機展情報について

今月の気象（気象庁 10/3 発表 1 か月予報より）

10月上旬の気温は高くなる見込みですが、平年に比べて日照時間が少なくなる予報です。急な雨など天気が不安定な日も続いておりますので、病害虫の発生等に気をつけましょう。



注意とお願い

農薬登録内容は掲載時点の情報です。農薬を使用する際に必ず最新の登録内容をご確認ください。

園芸野菜 病害虫防除情報

J A全農ちば 営農支援部

1. はじめに

10月は気温が高く、日照は少なくなる予報です。害虫も病害も発生しやすい環境になります。特にコナジラミ類やチョウ目害虫の発生が非常に多くなります。圃場を注意深く観察し、早期防除を行いましょ。

また、台風の発生・接近が多くなることも予想されます。気象予報に留意して事前対策を心がけましょ。

2. トマト（コナジラミ類・葉かび病・すすかび病）

（1）コナジラミ類

県内では、オンシツコナジラミ、タバココナジラミが発生します。これらは共通して黄化病ウイルス（ToCV）を、タバココナジラミは黄化葉巻病ウイルス（TYLCV）を媒介します。千葉県より病害虫発生予察注意報（令和6年9月18日発表）では、これら両種および黄化葉巻病の発生注意報が出ておりますので早めの防除と化学防除以外の防除の徹底を行いましょ。



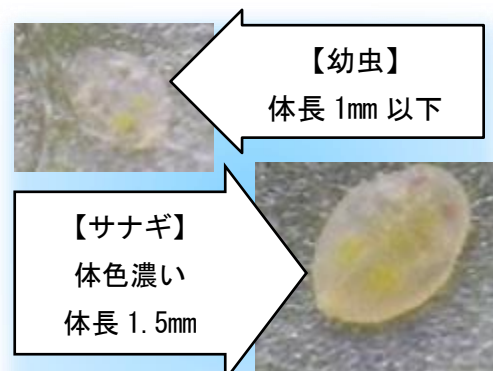
タバココナジラミ成虫

○薬剤使用時のポイント

ア、コナジラミ類は主に葉裏に寄生しています。葉裏にも薬剤がかかるよう散布しましょ。

イ、白い成虫が目につく高さを飛んでいて気が付くことが多いですが、寄生は下葉から始まります。かがんで下葉を返し右のような幼虫・サナギが見つかった場合は、すぐに防除を実施しましょ。

ウ、同系統薬剤の連用は避けましょ。



葉裏についていないか確認しましょ

○トマト コナジラミ類 防除薬剤

IRAC	薬剤名	希釈倍数	使用時期	使用回数
6	アフーム乳剤	2000	収穫前日 まで	5回以内
	アグリメック	500		3回以内
4A	ベストガード水溶剤	1000		3回以内
5	ディアナSC	2500		2回以内
28	ベネビアOD※	2000		3回以内
30	グレーシア乳剤	2000		2回以内
9B	コルト顆粒水和剤	4000		3回以内
4C	トランスフォームフロアブル	1000		2回以内

※薬害の可能性があるのでアミスター等のQoI剤との混用・隣接散布は避ける

農作業安全管理機による巻き込まれ事故注意！ 転回・バック時は慎重に！ 食の安全・安心 農薬散布器具は毎回必ず洗浄！

※ 本資料の無断使用・複写・転載を禁じます JA全農ちば 営農支援部

○残さ処分時のポイント

① 残さは枯らしてから処分する

収穫終了後は蒸しこみを必ず行いましょう。また、トマト残渣はタバココナジラミの発生源となるため、ハウス内を締め切り、枯死させて処分する必要があります。ハウス周辺の雑草や草花も、本虫の発生源、増殖源または病原ウイルスの感染源になるので除草を徹底しましょう。

② 残さにコナジラミ類が接触できないようにする

穴に埋める・積んだ残さにシート等をかぶせるなど、可能な限りの対策を取りましょう（作業負担が大きいので、①の残さを枯らす方が重要です）。

③ 数株だけの処分、野良生え株の処分

数株だけの処分でも肥料袋等に入れて枯らしてから処分します。また残さ置き場付近等に生えてきたトマト株があれば、それらも抜き取り同様に処分します。

(2) 葉かび病・すすかび病

湿度が高い状態が続くと、これらの病害が発生しやすくなります。病原菌の感染から発病までは14日程度かかるため、下葉の発病が見られたら数段上の葉まで感染している恐れがあります。すでに発生が見られる場合は治療剤を加えたローテーション防除を行い、同時に下葉除去等による株元の通風を図りましょう。



すすかび病の病斑

○トマト 葉かび病・すすかび病 防除薬剤

対象病害	FRAC	薬剤名	希釈倍数	使用時期	使用回数	備考
葉かび・ すすかび	M7	ベルコートフロアブル	2000	収穫前日 まで	3回以内	予防
	7	アフェットフロアブル	2000		3回以内	予防
	3	トリフミン水和剤	3000		5回以内	予防・治療
	7+11	シグナムWDG	2000		2回以内	予防・治療
葉かび	11	ファンタジスタ顆粒水和剤	2000	3回以内	予防・治療	
		アミスター20フロアブル	2000	4回以内	予防・治療	

4. ネギ(さび病・べと病・黒斑病)

病害は多湿条件を好むため、降雨前には予防効果、降雨後は治療効果を持つ剤を使用しましょう。また、夜間にもや・霧が発生する時期は病害多発の恐れが高まります。天候に留意しながら防除を行いましょう。

(1) さび病

オレンジ色の隆起した斑点が生じます。一度発生してからでは防除が困難な病害のため、予防主体の防除を行い、病斑が見られたら直ちに治療剤の散布に切り替えましょう。



さび病の病斑

(2) べと病

葉身が黄色くぼやけ、表面にはやがて灰暗色のカビが見られます。さらに進展すると、被害部から葉が折れてしまいます。多湿圃場では被害の急拡大に注意が必要です。



べと病の初期病斑

農作業安全管理機による巻き込まれ事故注意！ 転回・バック時は慎重に！

食の安全・安心 農薬散布器具は毎回必ず洗浄！

※ 本資料の無断使用・複写・転載を禁じます JA全農ちば 営農支援部

(3) 黒斑病

葉身に輪紋状の黒色病斑が生じ、やがて被害部から葉が折れてしまいます。多湿環境のほか、樹勢が低下すると発生が助長されます。



黒斑病の病斑

○ネギ さび病： **さ**・べと病： **べ**・黒斑病： **黒** 防除薬剤

対象病害	FRAC	薬剤名	希釈倍数	使用時期	使用回数	備考
べ	40+M5	プロポーズ顆粒水和剤	1000	収穫 14 日前まで	3 回以内	予防・治療
	4+M3	リドミルゴールドMZ	1000	収穫 14 日前まで	3 回以内	予防・治療
さ ・ べ ・ 黒	11	メジャーフロアブル	2000	収穫前日まで	3 回以内	予防・治療
		アミスター20フロアブル	2000	収穫 3 日前まで	4 回以内	予防・治療
さ ・ 黒	M7	ベルコート水和剤	2000	収穫 30 日前まで	3 回以内	予防
	3	オンリーワンフロアブル	1000	収穫 14 日前まで	3 回以内	予防・治療

5. 露地野菜(ヨトウムシ類)

ヨトウムシやハスモンヨトウは卵を1か所に200~300個の卵塊で産卵します。孵化した幼虫は、成長するにつれて食害量が増えるため、被害が急速に大きくなります。また、露地作物では生長点を食害されると欠株となってしまうため、特に早期防除が重要な害虫です。

○ヨトウムシ・ハスモンヨトウ・シロイチモジヨトウ 防除薬剤

IRAC	薬剤名	登録の有無		
		キャベツ	ダイコン	ネギ
28	プレバソフロアブル5	○	○	○
	ベネビアOD	○	○	○
6	アファーム乳剤	○		○
	アニキ乳剤	○		○
5	ディアナSC	○	○	○
13	コテツフロアブル	○		○
15	カスケード乳剤	○		○
30	グレーシア乳剤	○		○
	ブロフレアSC	○	○	○
UN	プレオフロアブル	○	○	○
22A	トルネードエースDF	○	○	○
22B	アクセルフフロアブル	○	○	○

【注意！】本表は対象病害虫への適用の有無を示したものです。希釈倍数や使用時期、使用回数等の詳細な登録内容は、必ず使用前に確認しましょう。



ネギのシロイチモジヨトウ被害と幼虫



キャベツのハスモンヨトウ幼虫



農作業安全管理機による巻き込まれ事故注意！ 転回・バック時は慎重に！

食の安全・安心 農薬散布器具は毎回必ず洗浄！

※ 本資料の無断使用・複写・転載を禁じます JA全農ちば 営農支援部

果樹(ナシ)病害虫防除情報

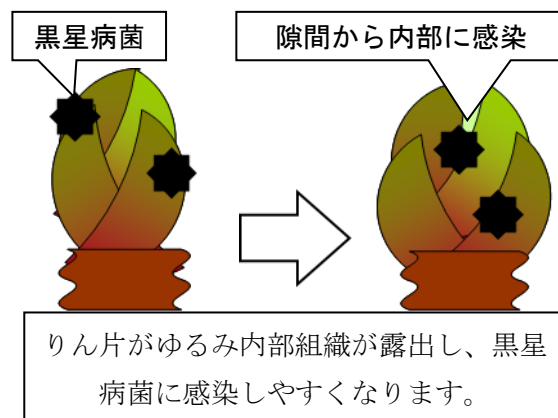
J A全農ちば
営農支援部

1. はじめに

黒星病は年間を通した防除が非常に重要な病害です。また、今年度は一部地域で炭そ病の多発が確認されました。炭そ病、黒星病は落葉処理を適切に行わなかった場合、次年度多発する恐れがありますので、特に今年度上記 2 つの病気が多発した園では以下の秋防除を徹底しましょう。

2. 秋防除の目的

花芽は9月～12月上旬にかけて、枝の上方から徐々にりん片がゆるみます。降雨があると、葉に残った黒星病菌が雨とともに枝を伝い、ゆるんだ芽に侵入します。ゆるみがピークとなる10月中旬～11月中旬は特に感染しやすい時期となるため、薬剤を散布して感染を防ぎます。



3. 秋防除のポイント

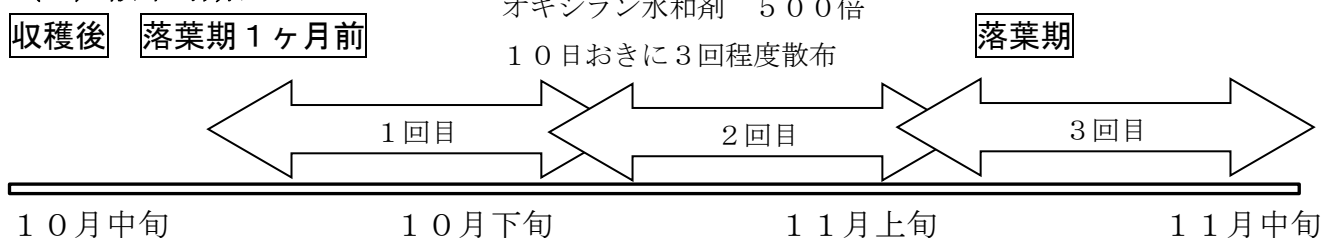
- (1) 落葉期1か月前～落葉期（10月中旬～11月上旬）に10日間隔で2～3回、オキシラン水和剤 500 倍（収穫3日前／9回以内）を散布して、りん片への黒星病菌の感染を防ぎましょう。

※落葉期の目安は全体の8割が落ちるまでです。

- (2) 散布量は 350L/10a を目安に、徒長枝に薬液が十分かかるようにしましょう。

※展着剤アビオンE（2000倍）を加用すると耐雨性を高める効果があります。

(3) 散布時期について



4. 落葉処理 **落葉は黒星病の伝染源です！園周辺の落葉も処理しましょう！**

落葉を集めて焼却するか土中に埋めます（孢子の飛散を防止）。ただし、炭そ病は土中に埋めても防除にはなりませんので、炭そ病発生園では確実に持ち出す必要があります。園の外周とネット下部にも落葉が溜まっています、熊手等で集めて処分しましょう。



農作業安全 管理機による巻き込まれ事故注意！ 転回・バック時は慎重に！

食の安全・安心 農薬散布器具は毎回必ず洗浄！

※ 本資料の無断使用・複写・転載を禁じます JA全農ちば 営農支援部

安全な農作物生産の取り組みについて

～農薬散布機は毎回洗浄しましょう～

J A全農ちば 営農支援部

1. はじめに

農薬残留基準超過の原因として適用外使用（作物登録なし）や周辺圃場または同一ハウス内隣接作物からのドリフト、使用基準違反（使用時期、使用回数、使用方法）、**農薬散布機・タンク・ホースの洗浄不足・不洗浄**などが事例として多く挙げられます。今回は、農薬散布機の洗浄についてご紹介いたします。

2. 農薬散布機洗浄の重要性

一般的に農薬散布機は複数の作物に使用されます。農薬散布後の洗浄が不十分だと、散布機内に微量の農薬が残ってしまい、次回別の作物に農薬を散布した際に予期していない適用外の作物にかかってしまう恐れがあります。農薬はごく微量でも適用外の作物に散布した場合、残留農薬が基準値を超過するリスクが非常に高くなります。**農薬残留基準超過は食品衛生法違反です。最悪の場合、農産物の出荷停止や回収に繋がりますので、農薬散布機の洗浄は使用の都度行いましょう！！**

3. 農薬散布機の洗浄のしかた

<セット動噴の場合>

①タンク内の洗浄



水を溜めてよく揺する！

②ストレーナーの洗浄



目詰まりが無いかよく確認！

③ホース内の洗浄



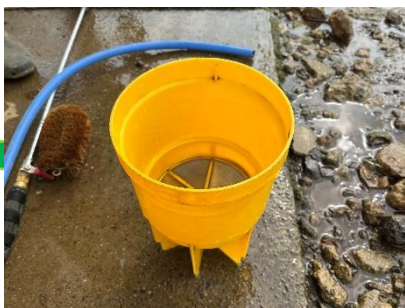
3回以上通水！

<背負い動噴の場合>

①タンク内の洗浄



②フィルターの洗浄



③ホース内・ノズルの洗浄



農薬散布後は必ず洗浄しましょう！！



農作業安全管理機による巻き込まれ事故注意！ 転回・バック時は慎重に！

食の安全・安心 農薬散布器具は毎回必ず洗浄！

※ 本資料の無断使用・複写・転載を禁じます JA全農ちば 営農支援部

第49回 JAグループ千葉

農業機械 大展示会

応援します!!
千葉県農業

10/25(金)・26(土) 9:00-15:00

酒々井プレミアム・アウトレット P9駐車場

※今年は会場を変更しておりますので、ご注意ください。



特典1 ご来場者プレゼント!

当日ご来場のお客様に
記念品を進呈いたします。

特典2 ご成約プレゼント!

当日30万円以上ご成約の
お客様に記念品を進呈いたします。



■主催: JA全農ちば ■共催: 千葉県農協農機事業連絡協議会 ■後援: JA千葉中央会、農林中央金庫千葉支店、JA共済連千葉、JA千葉厚生連、千葉県農業者総合支援センター

お問い合わせは…



担当

--

農業機械展示コーナー

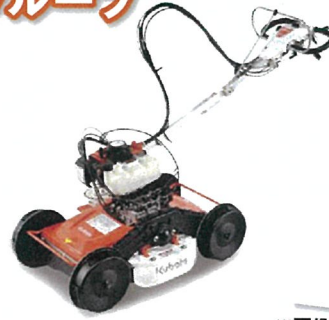
関東6県JAグループ



第3弾
共同購入コンバイン



スペシャルトラクター



スペシャル草刈機

ドローン実演!



※天候や機種の変更等により
実演が出来ない場合がございます。

特設コーナー

玄米・白米
成分分析

営農支援情報
発信

全農営農管理システム
「Z-GIS」「ザルビオ」

千葉県農業者
総合支援センター

鳥獣害対策

中古農機情報

生産コストの
抑制

千葉県産
農畜産物PR

セルフメンテナンス
講習会

10/25(金) 10:30 コンバイン(ヤンマー)
10/26(土) 10:30 トラクター(クボタ)

12:30 草刈機(やまびこ)
12:30 噴霧器(丸山製作所)

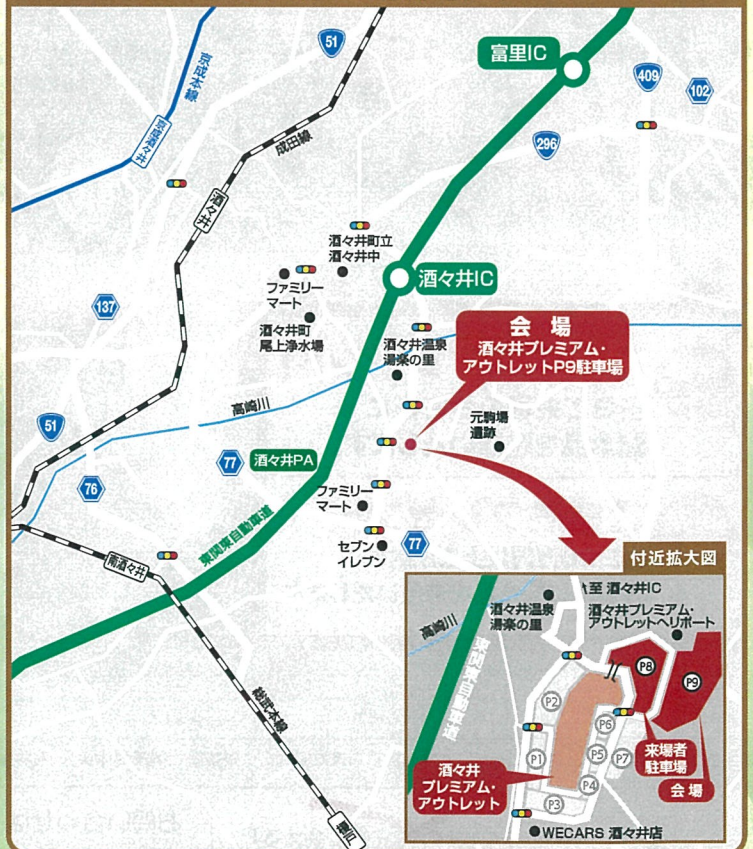
お気軽にご相談ください!

- 営農相談
- 水稻・園芸用肥料農薬相談
- 農作業安全 ● JA共済相談
- 健康相談

交通のご案内

東関東自動車道
酒々井インター下車 約1km
酒々井プレミアム・アウトレット
来場者駐車場 P8駐車場
会場 P9駐車場

会場ご案内図



会場には休憩・食事をするスペースを設けておりますのでご利用ください。

酒々井プレミアム・アウトレット 〒285-0912 千葉県印旛郡酒々井町飯積2-4-1